



Association Loi de 1901 (J.O du 28.02.1984)
Siret : 329.767.339.00016 – APE : 9723

PROJET 2014 POUR LE TRENTIÈME ANNIVERSAIRE DE L'ASSOCIATION DU CHEMIN DE FER DES CHANTERAINES

SOMMAIRE

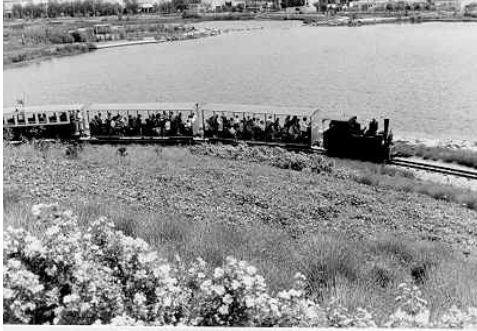
- ◆ Introduction p 2
- ◆ Historique et activités : CFC 1984 / 2014 p 3
- ◆ Matériel roulant p 5
- ◆ Fonctionnement de l'association p 6
- ◆ Le projet : 30 ans déjà p 7
- ◆ Conclusion p 9

CFC
46 avenue Georges Pompidou
92390 – VILLENEUVE-LA-GARENNE
01 40 85 86 20

contact@cfchanteraines.fr
www.cfchanteraines.fr

INTRODUCTION

C'est en 1984 que le Conseil Général du département des Hauts-de-Seine a souhaité que se crée une association qui prendrait en charge l'exploitation de la ligne de chemin de fer du parc départemental des Chanteraines qui avait été ouverte deux années auparavant sur près de trois kilomètres, du terminus des Mariniers jusqu'à la station actuelle « Passage de verdure ».



Le temps a passé depuis que cette poignée de passionnés s'est lancée dans cette aventure. Le parc matériel roulant s'est étoffé, la ligne a été prolongée et atteint maintenant les cinq kilomètres, une gare a été construite près de l'une des entrées du parc, mais la passion demeure et, forte de ses 58 adhérents, l'association du CFC poursuit sa mission auprès du public qui apprécie depuis les premiers jours le « petit train » des Chanteraines.

Avec toujours le même enthousiasme, le CFC a ajouté à sa mission première celle de la sauvegarde d'un patrimoine industriel qui, sans l'acharnement de quelques uns, aurait été depuis longtemps ferrailé ou aurait quitté notre pays pour des cieux plus accueillants. C'est ainsi que plusieurs de nos machines, dont certaines centenaires et classées, ont retrouvé la fougue de leur jeunesse et assurent vaillamment la remorque de nos trains composés, à certaines occasions, de voitures construites par le CFC sur des plateformes à bogies datant de la première guerre mondiale.

A l'occasion de ses journées « spéciales » – les journées Portes Ouvertes du mois de mai et celles du Patrimoine en septembre – le CFC, fier de montrer son savoir-faire et son patrimoine, ouvre ses ateliers au public tout en organisant des animations variées et des circulations de trains renforcées.

Pendant la saison, de mars à octobre, nos trains roulent les mercredis, samedis, dimanches et jours fériés à partir de quinze heures, sans oublier la possibilité de réserver des trains spéciaux : sorties scolaires, activités de groupes, événements familiaux etc.

Une visite de notre site internet www.cfchanteraines.fr donnera toutes informations sur notre association, son matériel, le réseau, le calendrier et l'organisation de l'exploitation, sans oublier la parution mensuelle de notre bulletin de liaison « La "Voie" des Chanteraines », une lecture à recommander sans restriction.



CFC 1984 / 2014

- 1981** . Création du Chemin de fer des Chanteraines par le Conseil G^{al} des H^{ts}-de-Seine. La ligne va du Pont d'Épinay à la station actuelle « Passage de verdure ».
- 1984** . Création de l'association du Chemin de fer des Chanteraines.
- 1985** . Arrivée de la première locomotive à vapeur.
- 1986** . Premières constructions de matériel roulant et premières restaurations.
- 1987** . Début de l'exploitation vapeur.
- 1988** . Construction d'une voiture fermée avec le concours du LEP Charles Petiet de Villeneuve-la Garenne.
- 1990** . Acquisition de vingt-trois wagons de 1914 et de quatre locotracteurs.
- 1991** . La ligne est prolongée jusqu'à son terminus actuel, près de la gare de Gennevilliers (ligne C du RER) pour atteindre 5 km – construction d'un 2^{ème} dépôt.
- 1994** . L'association du CFC fête ses dix ans ; la « Palmerston » du Ffestiniog Railways Society (Pays de Galles) et la Decauville 020T du C.F.V.O. (ex A.R.V.O.) participent aux festivités.
- 1995** . Échange de bons procédés : nos deux machines à vapeur traversent la Manche pour participer au « Steam Gala » du Ffestiniog Railways Society.
- 2002** . Première participation aux journées du patrimoine en septembre.
- Train du Père Noël à Villeneuve-la-Garenne en décembre : circulation parc de la Mairie sur une voie montée à cet effet. Un grand succès auprès de la population !
- 2004** . Les vingt ans du CFC sont célébrés, avec la participation de machines anglaises invitées du Leighton Buzzard Railway.
- 2005** . En mai, participation à « Melun fête la Seine » : la « Bouillote » et nos deux voitures fermées transportent des milliers de visiteurs sur 200 m de voie.
- En juin, participation à la journée portes ouvertes du 5^{ème} régiment du Génie au camp des Matelots à Versailles avec la « Chanteraine » et la « Bouillote », bonnes pour le service !
- En août, fête nautique à Aix-les-Bains : la « Bouillote » fait bon ménage avec les bateaux.
- 2006** . La « Tabamar » et la « Bouillote » participent aux 40 ans du Musée des Transports de Pithiviers. C'est encore la « Bouillote » qui roule à Chatou sur une ligne de quelques centaines de mètres posée à l'occasion du lancement de la chaloupe à vapeur « Suzanne » de 1882.
- Pose d'une voie et circulations à vapeur également au Bouleau, dans le Vexin, dans le cadre de l'exposition « À pied, à cheval, en voiture, en train » de l'association « le Pétillon »
- 2007** . En juin, nouvelle participation à la journée portes ouvertes du 5^{ème} régiment du Génie.
- Septembre : la Decauville de 1914 et des bennes basculantes de 1925 sont à Orléans pour le Festival de Loire.
- 2008** . On retrouve le locotracteur Decauville de 1933 et sa rame voyageurs à Courcouronnes dans une scène d'un spectacle son & lumières.
- Au Bourget, en novembre, la « Tabamar » et deux voitures fermées assurent une navette entre un Boeing 747 et deux Concorde dans le cadre de l'exposition « Du virtuel au réel ».

2009 : En mai, participation au spectacle « Les fêtes de Napoléon III » au château de Ferrières-en-Brie.

En juin, troisième et dernière présence aux journées portes ouvertes du 5^{ème} Régiment du Génie qui sera dissous en 2010 ; en juin également, retour à Courcouronnes pour une deuxième édition du spectacle de 2008 et participation au « Festivapeur » de Digoin, grand rassemblement de machines à vapeur agricoles.

En octobre, le CFC est l'hôte et l'organisateur des 19^{èmes} rencontres internationales de la voie étroite : 153 délégués d'associations françaises et étrangères accompagnés d'une dizaine d'engins ferroviaires se retrouvent au CFC pour trois journées bien remplies.

2010 : Réaménagement par le Conseil Général du secteur des bords de Seine, sur les emprises libérées des embranchements industriels SNCF. Le tracé de notre ligne est entièrement modifié sur 500 mètres, reprenant en partie la place occupée par l'ancienne voie normale. Durant toute la saison 2010, le terminus de la ligne se situera à la station « Fiancés ».

En juin, le CFC participe à l'exposition « Bateaux, petits trains et autocars dans le Calvados » avec la Decauville de 1914 et une voiture fermée installées dans le parc du château de Bénouville.

En octobre, participation à l'opération « Balades en Seine » avec navette du CFC entre la Seine et la station « Fiancés ».

2011 : En juin, le CFC participe aux célébrations des 40 ans de l'APPEVA (Le p'tit train de la Haute Somme) : la « Chanteraine » et la « Tabamar », qui, justement, fête ses 100 ans cette année, rejoignent d'autres belles locomotives dans la Somme.

2012 : En juin, le CFC accueille l'assemblée générale annuelle de la Fédération Française de Modélisme Ferroviaire » (FFMF), un environnement de travail approprié pour cette fédération.

En octobre, le CFC répond à l'appel d'offres pour la nouvelle convention d'occupation. Les échanges avec le Conseil Général sont très positifs et amènent au renouvellement de la confiance placée dans le savoir-faire de notre association, belle récompense pour le dévouement inlassable de nos bénévoles.

Hélas, la fin de l'année est assombrie par le décès accidentel de notre président, Vincent Timcowsky en novembre. Il nous faudra surmonter cette terrible perte, ce ne sera pas facile.

2013 : 1^{er} janvier : nous fonctionnons selon les termes de la nouvelle convention signée avec le Conseil Général.

Le CFC rend hommage à son Président disparu au cours d'une émouvante journée du souvenir en mars. L'atelier porte désormais son nom, et notre Decauville 020 T n°876 est baptisée « Vincent ». Une souscription pour le remplacement de sa chaudière est lancée.

Retrouvailles pour trois week-ends en septembre/octobre avec l'association « Le Pétilon » : pose d'une centaine de mètres de voie dans la cour de la ferme du Bouleau pour y faire circuler le locotracteur Decauville de 1933 et trois baladeuses, dans le cadre de l'exposition « Vexin d'hier : terre d'entreprises ». C'est avec grand plaisir que nous retrouvons la dynamique équipe du Pétilon, sept ans après notre précédente participation.

***Nb.** Voici donc présentés, en quelques lignes, les moments qui ont rythmé la vie de notre CFC depuis sa création. On trouvera tous les détails et de très nombreuses photos en consultant notre journal, « la "Voie" des Chanteraines » dont tous les numéros sont disponibles en ligne (voir le lien sur la page d'accueil de notre site internet).*

Le CFC est en mesure de proposer aux organisateurs d'événements historiques ou festifs l'installation d'un chemin de fer portatif en voie de 60 sur un parcours de 100 à 300 mètres, permettant de transporter jusqu'à 50 personnes, voire plus. Une traction diesel ou vapeur avec du matériel historique a toujours beaucoup de succès auprès des jeunes et des anciens. Nos participations à diverses manifestations municipales, à des rassemblements de véhicules anciens et de bateaux de collection, à des spectacles « son & lumières » sont la preuve de notre savoir-faire et de notre volonté d'ouverture.



MATÉRIEL ROULANT

◆ Vapeur :

Détail	Année	Propriétaire	Situation
Decauville 020 T - 03 n° 876 « Vincent »	1914	CFC	en attente d'une chaudière neuve
Decauville 030 T - 06 n° 1770 « Chanteraine »	1919	CFC	en service
020 T - 12 Oreinstein & Koppel n° 1627 « Bertha »	1905	CG 92	en attente de réparations
Decauville/Borsig 020 T - 13 n° 8069 « Tabamar »	1911	CFC	en service
Decauville 020 T - 18 n° 869 « la Bouillote»	1914	particulier	réparations en cours
030 T Oreinstein & Koppel - 19 n° 5729	1914	particulier	en service en 2014

◆ Diesel :

Détail	Année	Propriétaire	Situation
Socofer 0B0 - 01 moteur 4 cyl. Deutz (60 cv)	1981	CG 92	en service
Socofer 0B0 - 02 moteur 4 cyl. Deutz (60 cv)	1981	CG 92	en service
Decauville 0B0 - 04 n° 643 moteur CLM (10 cv)	1933	particulier	en service
Campagne 0B0 - 05 n° 4075 (40 cv)	1952	particulier	en service
Plymouth 0B0 - 07 moteur 6 cyl. Deutz (120 cv)	1946	CG 92	en réparation
Plymouth 0B0 - 08 moteur 6 cyl. Deutz (120 cv)	1946	CG 92	à restaurer
Plymouth 0B0 - 09 moteur 6 cyl. Deutz (120 cv)	1946	CG 92	en service
Plymouth 0B0 - 10 moteur 6 cyl. Deutz (120 cv)	1946	CFC	en service
Oreinstein & Koppel 0B0 - 11 type LD1		CFC	remise en service en 2014
Shöma 0B0 - 14 type Lo20 moteur Basse & Selve	1940	CFC	en cours de restauration
Locotracteur 0BB0 - 16 pétroléo-électrique	1942 (groupe)	particulier	en service
Gmeinder 0B0 -17 diesel monocylindre		particulier	à restaurer
Jung 0B0 - 20 type B-DM diesel bicylindre	1937	particulier	en cours de restauration
CACL 0B0 – 21 diesel Unic 4 cylindres	1950	particulier	à l'arrêt
CACL 0B0 – 23 diesel Unic 4 cylindres	1950	particulier	à l'arrêt

◆ Voitures voyageurs :

Détail	Année	Propriétaire	Situation
6 baladeuses Socofer V1 à V6 – 40 places	1981	CG 92	en service
V7 à V9 : petites baladeuses 6 places		CFC	en service
V10 voiture fermée – construction CFC/LEP C. Petiet		CFC	en service
V11 voiture salon de 4 places sur châssis Decauville	1920/1990	particulier	en service
V12 à V14 « baignoires » sur plateforme Péchot de Dietrich constr. CFC	1914/1990	CFC	en service
2 voitures semi-fermées sur plateforme Péchot de Dietrich constr. CFC	1914/1990	CFC	en service
V15 voiture fermée sur plateforme Decauville construction CFC	1916/1990	CFC	en service
V18 et V19 voitures Feldbahn 10 places		particulier	en service

◆ Service & marchandises :

- wagon atelier W1 et wagon plat W2, construits par le CFC : travaux en ligne
- 3 bennes basculantes Decauville W3 à W5 type 26D 1925 : ravitaillement en charbon en ligne
- 3 bennes basculantes Decauville type « lorraine » reconstruite avec l'aide du LEP C. Petiet
- 1 wagon tombereau Decauville W6
- 1 plateforme Decauville type artillerie 1916 restaurée à l'état d'origine
- plusieurs plateformes type Péchot de Dietrich et Decauville à restaurer
- et divers wagonnets, lorries, trucks récupérés dans des usines, scieries, carrières etc...

FONCTIONNEMENT DE L'ASSOCIATION

Le CFC est une association de type loi de 1901, dont les statuts sont déposés à la Préfecture des Hauts-de-Seine à Nanterre. Ses membres sont tous bénévoles.



Assemblée générale du CFC – février 2013

Le Conseil d'Administration de quinze membres, élus par les adhérents au cours des Assemblées Générales annuelles, attribue les responsabilités permettant d'assurer le bon fonctionnement de l'association, de l'exploitation de la ligne, de la maintenance du matériel, de l'entretien des locaux mis à sa disposition, de la sécurité etc...

Les ressources du CFC proviennent :

- de l'exploitation de la ligne : vente de billets, trains réservés
- des prestations extérieures
- des cotisations des membres
- des dons

Le CFC assure ses missions dans le cadre d'une Convention d'occupation établie avec le Conseil Général des Hauts-de-Seine (Direction des Parcs, Jardins et Paysages). Cette convention, revue et actualisée au cours de l'année 2012, a été renouvelée pour dix ans le 1^{er} janvier 2013. Le CFC, fier de la confiance que lui a témoignée le Conseil général des Hauts-de-Seine, est ainsi en mesure de poursuivre son travail en direction du public et développer ses activités visant à la sauvegarde d'un patrimoine industriel de tout premier ordre.

Les statuts de l'association et la Convention signée avec le Conseil Général peuvent être consultés dans nos locaux.,



TRENTE ANS DÉJÀ !

Durant la saison, c'est toujours à l'occasion d'un week-end de mai et des journées du patrimoine en septembre que le CFC ouvre ses ateliers au public et organise des animations et des circulations spéciales.

C'est donc tout naturellement que les journées des 17 et 18 mai 2014 ont été retenues pour la célébration des trente ans de l'association. Pour cette occasion, nous souhaitons relever avec panache le défi consistant à offrir au public et aux amateurs avertis qui nous rendent souvent visite deux journées mémorables.

Le Comité du trentenaire, constitué pour préparer cet événement, a établi un projet de programme qu'il espère mener à bien, malgré les contraintes financières fortes qu'il est nécessaire d'intégrer dans la réflexion.

Notre premier souhait est d'inviter des Associations amies (et elles sont nombreuses !) à participer au déroulement des festivités en mettant à notre disposition des machines à vapeur ou autres matériels roulant le temps de ce week-end de mai. Ainsi, le public pourra voir rouler dans le parc des Chanteraines des compositions tout à fait exceptionnelles, dont de nombreuses rames assurées par des machines à vapeur.

Le matériel invité sera composé de :

- la machine à vapeur Decauville 030 T de 1916 et une voiture voyageurs sur châssis Decauville à essieux de l'Appéva (le p'tit train de la Haute Somme) <http://appeva.perso.neuf.fr/>



Photo D. Blondin
Coll. APPEVA

la 030 T de l'APPEVA... ↗

...et sa sœur jumelle, la « Chanteraine » du CFC ↗



Photo J. Lefèvre
Coll. APPEVA

voiture voyageurs sur châssis Decauville de l'APPEVA



- la machine à vapeur DFB 040 T de 1917 et l'autorail à propulsion pétroléo-électrique Crochat de 1922 de l'AMTP (<http://amtp-pithiviers.wifeo.com/>)



la 040 T de l'AMTP ↗

- le « Gégétoirail » de notre ami Gérard Lefrançois qui a bien voulu se joindre à nous, ne manquera pas de susciter l'admiration de tous par l'ingéniosité de sa construction et la perfection de ses finitions.

la 020 T « Tabamar » du CFC ↗



Manfred Schaible, grand ami du CFC, sera aussi des nôtres avec son magnifique autorail



l'automotrice Crochat de l'AMTP ↗



La 030 T Oreinstein & Koppel ↗

Le CFC, pour sa part, mettra en ligne ses machines à vapeur Decauville 030 T « Chanteraine » de 1920, Decauville/Borsig 020 T « Tabamar » de 1911 et, en vedette, l'Oreinstein & Koppel 030 T de 1914 qui, après sa réfection totale, notamment l'installation d'une chaudière neuve, reprend du service après des années d'inactivité. Après des centaines d'heures de travail acharné, nous aurons le grand plaisir de procéder à une amicale cérémonie d'inauguration de cette superbe machine.

De nombreuses animations gratuites seront proposées dans l'enceinte du dépôt, à l'intention des petits et des grands : circuit vapeur vive en 7 pouces ¼ et cinq pouces, réseaux de modélisme ferroviaire, démonstrations de matériel etc... Des navettes, gratuites elles aussi, assureront un service régulier entre le dépôt et la gare de « La Ferme », permettant ainsi aux visiteurs de rejoindre facilement la ligne et prendre les trains qui assureront le service sur l'ensemble du réseau.

Une grille d'exploitation à la mesure de ce déploiement de matériels exceptionnels sera mise en oeuvre, pour permettre la circulation simultanée de plusieurs trains de voyageurs avec des trains de marchandises intercalés, sans oublier les navettes de la gare au dépôt.



CONCLUSION

Pour la troisième fois depuis sa création, l'association du CFC prépare, à l'occasion de ses journées portes ouvertes de mai, un programme exceptionnel qui devrait ravir les visiteurs, aussi bien amateurs avertis que simples promeneurs venus passer en famille quelques moments que l'odeur du charbon et le sifflet des vieilles dames à vapeur rendent toujours magiques.

Nous avons en effet organisé à deux reprises des journées similaires dans leur déroulement, en 1994 et 2004, et leur succès nous laisse à penser que notre trentenaire sera une magnifique fête du rail à voie étroite... pourvu que la météo, si décevante en 2013, nous soit pour cette occasion favorable.

Au fil de ces années, le CFC a su acquérir une indéniable notoriété auprès du public, la confiance de nombreux établissements scolaires qui profitent de nos trains réservés et la reconnaissance des autorités départementales et municipales. Seul chemin de fer à voie étroite du département des Hauts-de-Seine, le plus proche de la capitale, en correspondance avec tous les transports en commun – RER, autobus, tramway – le CFC est maintenant connu et reconnu au delà du département et même de nos frontières comme en témoignent les nombreux visiteurs étrangers que nous accueillons chaque année.

La couverture médiatique de l'événement, les annonces à paraître dans la presse spécialisée et le dynamisme de notre site internet participeront à la réussite de ce beau projet qui repose pour l'essentiel sur le dévouement exemplaire des bénévoles de l'association qui ne ménagent pas leur peine pour faire de nos « Journées Portes Ouvertes 2014 » un événement inoubliable.

